

# いわて機械時計士技能評価

*Iwate Watch Meister*

(岩手県認定技能評価)

## 平成 23 年度 受検案内

平成23年度 いわて機械時計士技能評価試験の受検者を募集します。

記

受付期間 平成 23年 4月 1日(金)～ 5月15日(日) まで  
(必着のこと)

\*当技能評価の実施につきまして、変更等が発じた場合は、ホームページにてご案内いたします。

募集人数 IWマイスター 及び 1級 : 計 20名  
2級 : 20名  
(定員になり次第締め切ります。また一部合格者の募集人員は別枠とします)

### 1. 受検手数料

等級	実技試験	学科試験
IWマイスター	22,000円	3,000円
1級	17,000円	
2級	12,000円	

※ 上記金額には、試験用材料費は含まれておりません。

※ 試験用材料は、主催者側が貸与いたします。

### 2. 受検資格

等級	資格(下記のいずれかを有すること)
IWマイスター	①当該技能評価1級合格後2年以上経過した者 ②国家検定時計修理事業1級技能士
1級	①当該技能評価2級合格後1年以上経過した者 ②国家検定時計修理事業1級技能士 ③国家検定時計修理事業2級技能士
2級	不要

県内外を問わず受検可能です。

### 3. 試験免除 (一部合格者)

当該試験の一部合格者(実技・学科試験のいずれかの科目が合格)の場合は、その合格科目が3年間有効となりますので、不合格となった科目のみを受検していただきます。

例)平成19年以前に学科または実技のみを合格されている方は、3年間の試験免除の有効期限が終了となりました。

### 4. 試験会場

盛岡セイコー工業株式会社

### 5. 試験内容

(1)試験項目・時間と課題時計

等級	実技試験			学科試験	
	試験時間	課題時計・機能	面接	試験時間	出題数
IWマイスター	7時間	6S37 クロノグラフ付自動巻3針カレンダー	30分/ 1人	4時間	真偽問題 240問 記述問題 10問
1級	5時間	6R15 自動巻3針カレンダー	/	2時間	真偽問題 95問 記述問題 5問
2級	2時間30分	Y675 自動巻3針カレンダー		1時間30分	真偽問題 50問

実技面接試験 : 実技試験の課題の中で回答した故障診断を基に、首席検定委員、検定委員、面接委員に対し個別に説明及び質疑・応答を行う試験です。

(2)試験実施日程

等級	学科試験	実技試験		実技面接試験
IWマイスター	9月17日(土) PM	9月18日(日)		9月19日(月・祝)
1級				
2級	9月10日(土) PM	新規受検者	9月10日(土) AM	
		一部合格者	9月11日(日) AM	

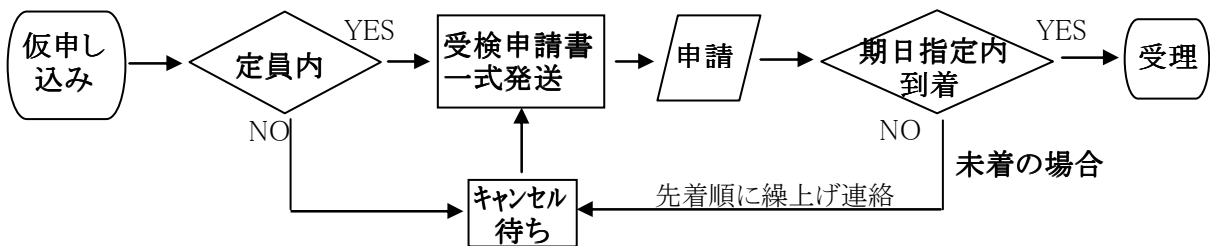
実技面接試験は、原則として受検番号順に実施致します。

6. 受検申請の手続き

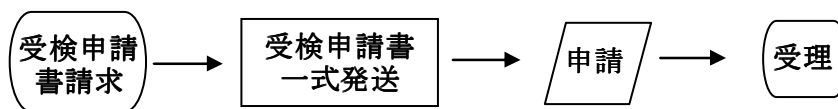
(1)受検申請書類の請求

新規受検者と一部合格者との申し込み方法が異なります。下の表を参照ください。

新規受検者の場合



一部合格者の場合



新規受検者	<p>(1) FAX又は弊社HPの「いわて機械時計士技能評価」のサイトから仮申し込みをしていただきます。(お電話での仮申し込みはお受けしませんのでご了承ください)</p> <p>①FAXでの仮申し込みは、『いわて機械時計士技能評価 仮申し込み』と記して 1)郵便番号、住所 2)氏名 3)受検希望の等級 4)電話番号 5)連絡方法(FAX、Eメール、電話、郵送のいずれか希望する連絡手段)</p> <p>②弊社HP「いわて機械時計士技能評価」サイトからの仮申し込みは、「申請書類のご請求」フォームに添って送信ください。</p> <p>(2) 運営委員会より先着順に受検申請書一式をお送りします。</p> <p>(3) 受検申請書一式を作成(受検手数料払込含む)後、指定期日(約2週間)までにお送りください。到着をもって受理となりますが、未着の場合は次の方に権限が移りますのでご注意ください。</p> <p>(4) 仮申し込み時に定員に達した場合は、キャンセル待ちになります。運営委員会より受検申請書一式をお送りしますので、以降上記(3)の手順に添ってお申込みください。</p>
一部合格者	<p>①FAX又は弊社HPの「いわて機械時計士技能評価」のサイト、電話から受検申請書類をご請求ください。</p> <p>②運営委員会より受検申請書一式をお送りします。作成後、受付期間内にお送りください。到着をもって受理となります。</p>

申請書類のご請求とご質問はこちらへお願いします。

FAX ;019-692-1170

電話 ;019-692-3511(土日祝、会社休日除く 9:00~12:00、13:00~17:00)

住所 ;〒020-0596 岩手県岩手郡雫石町板橋61番地1

盛岡セイコー工業株式会社

いわて機械時計士技能評価運営委員会

Eメール

紙面をご覧の方 ;http://www.morioka-seiko.co.jp/「いわて機械時計士」のサイトへ

HPサイトをご覧の方 ;「TOP」のフォームへ

## (2)受検申請書類の作成

新規 受検者	一部 合格者	内 容
○	○	①受検申請書：同封の記入例を参照の上、※印と試験日時以外の項目について申請者本人が記載してください。
○	○	②写真：申込み申請6ヶ月以内に撮影した上半身、正面脱帽のもの(縦4cm×横3cm)裏面に氏名を記入のうえ受検票の所定の場所に貼り付け、撮影月を記入してください。
○	○	③資格証明書：IWマイスター、1級を受検される方は申請書にその資格を記入すると共に、証明する証書の写しを申請書に添付してください。(前記述2を参照)
○	○	④免除(注1)：一部合格証の交付番号を記入してください。(前記述3を参照)
○	○	⑤受検手数料の払込み証明：金融機関発行の領収書又は振込み明細書を申請書裏側に貼り付けしてください。(領収書又は明細書のない場合は受付いたしません。)

○印は申請の対象を示す。注1:一部合格証を交付している方は、合格科目を3年間免除とする。

## (3)受検手数料の払込方法

金融機関払込・・・岩手銀行 雫石支店 (銀行コード:0123、支店コード:054)  
口座番号(普通預金) 171653  
口座名:盛岡セイコー工業(株)

上記口座に受検手数料の振込みをお願いします。

なお、申請後は、いかなる理由があっても受検手数料の返還はいたしませんのでご了承ください。

## (4)受検申請書類の送付先

郵便書留にてご送付ください

〒020-0596 岩手県岩手郡雫石町板橋61番地1  
盛岡セイコー工業株式会社  
いわて機械時計士技能評価運営委員会 宛て

## 7. 受検票の交付と実技試験問題の配布

- (1)受検申請書を受理した後、試験日時、試験会場を記載した受検票を郵送いたします。6月下旬を過ぎても受検票が届かない場合は、恐縮ですが当事務局までご連絡をお願いいたします。
- (2)受検票は当日必ず持参してください。忘れた方は本人確認をさせていただきます。
- (3)実技試験問題を受検票と同時に送付いたします。  
この試験問題は試験当日使用しますので、試験当日は必ず持参してください。  
忘れた場合は再配布いたしません。

## 8. 合格発表

- (1)実技及び学科試験の双方に合格した方には『いわて機械時計士合格証書』を授与いたします。
- (2)合否結果(一部合格・不合格含む)について、各自宛てに郵送いたします。
- (3)盛岡セイコー工業株式会社のホームページ上にも公開いたします。

## 9. 練習用時計の貸し出し

受検者で希望される方には、練習用時計1個を無償貸与いたします(解説書付き)。ご希望の方は受検申請時に同封している借用依頼書にてお申し込みください。送料は着払いにて発送いたします。貸し出した時計は試験会場にて回収をいたします。組み上がった状態で返却してください。

## 10. 出題範囲

添付の実技試験、学科試験範囲を参照してください。

## 11. 個人情報保護法の(遵守)ポリシー

受検申込み等により入手しました個人情報、技能評価目的以外には使用いたしません。